

*Speciaalgereedschap voor
Lijm- en dunbedmortels*

GEBRUIKERSHANDLEIDING GEMA©K MORTELSPUIT 100 & 150S

Onderdelen van de Mortelspuit

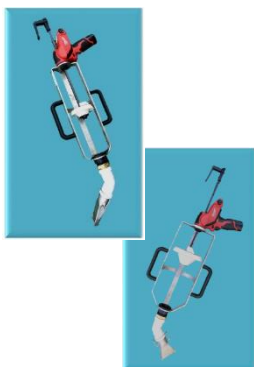


1. Draagbok rvs

De draagbok dient er voor om de mortelspuithouder op te hangen, waardoor het mogelijk is de mortelkoker uit te nemen en te plaatsen. Tevens dient hij als blokkade bij het terugtrekken van de 'drukschijf' uit de mortelkoker



Voor de MortelSpuit 100 is hiervoor een ophanghulpbeugel gemaakt welke op de universele draagbok kan worden gezet



2. Mortelspuit 100 & 150S

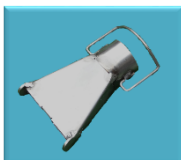
De mortelspuithouder is het technisch hart van het gereedschap. De basis is het rvs skelet waarin de mortelkoker wordt geplaatst. Om de mortel eruit te drukken is een sterke Milwaukee accu machine gemonteerd met variabele druksnelheid en een grote drukschijf welke strak in de mortelkoker past. Aan de voorzijde is een 45gr buisdeel gemonteerd, welke met de hand in bijna elke gewenste stand is te zetten. Zo kan hiermee het mondstuk altijd goed gericht gedraaid worden als de mortelspuit naar beneden wordt gehouden, maar ook als bij hogere lintvoegen de machine omhoog gehouden moet worden.



3. Mortelkoker 100 & 150S

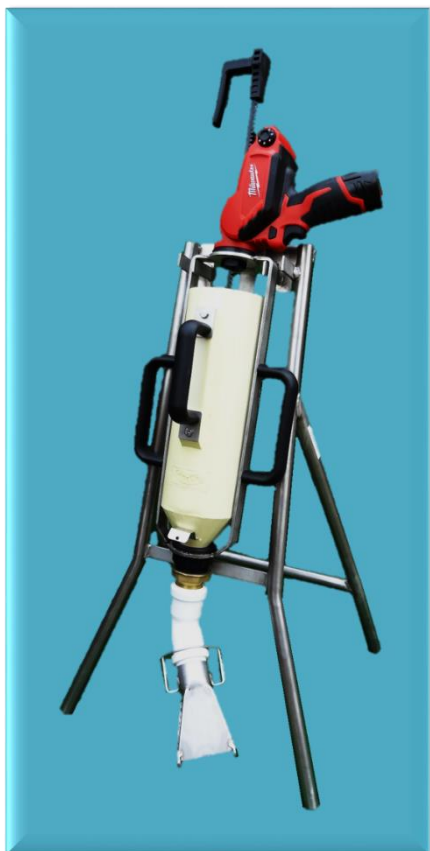
De mortelkoker is een solide PU kunststof cilinder met taps voorstuk en een handgreep. De inhoud is bij type 100 ca. 2 ltr. En bij type 150S ca. 3 ltr. De mortelkoker wordt onder de morteltapmenger volgetapt of vanuit een kuip volgescheppt. De mortelkoker in de mortelspuithouder plaatsen door schuin onder de 'drukschijf' te houden iets omhoog doen en dan de trechtermond in de uitpersopening laten zakken. De mortelkoker een slag linksom draaien zodat de blokkade plaat klemt om de pen aan het skelet. Zie ook punt 6, aandachtspunten. Let op; Het be-/ontluchttingsplaatje op de drukschijf dicht draaien en de afsluitschuif mortelkoker open schuiven!

*Speciaalgereedschap voor
Lijm- en dunbedmortels*



4. Spuitmond rvs

De rvs spuitmond d.m.v. een borgveer aan het buisdeel klikken.
Voor reinigen kan de spuitmond er gemakkelijk worden afgehaald.
Afhankelijk van de stenen en gewenste mortelverdeling/dosering de juiste spuitmond kiezen, breedte 1-spoor of 2-spoor.
Kan ook eventueel op maat worden gemaakt.



MortelSpuit 100

5. Samengestelde Mortelspuit

Hier ziet u de samengestelde mortelspuit gehangen in de rvs draagbok.

De draagbok bij voorkeur te plaatsen op een stevige vaste ondergrond vlakbij menger/kuip/werkplek.



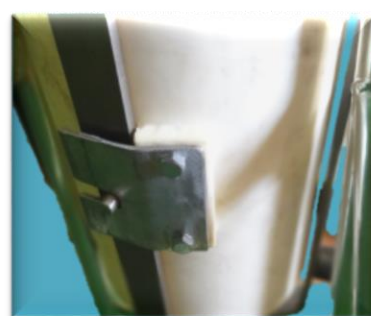
MortelSpuit 150S

Speciaalgereedschap voor Lijm- en dunbedmortels



6. Aandachtspunten

Het plaatsen van de mortelkoker, iets schuin omhoog om de drukschijf schuiven, dan recht in de buisopening van de 45gr buis laten zakken. Hierna de mortelkoker linksom draaien, zodat de blokkadeplaat (achter op de mortelkoker) voorkomt dat de mortelkoker eruit kan vallen en op de plaats blijft bij het terugtrekken van de drukschijf.



Let op;
Het be-/ontluchtingsplaatje op de drukschijf dicht draaien en de afsluitschuif mortelkoker open schuiven!



Let op;
De 45gr buis zo draaien/zetten dat de spuitmond vlak over de stenen 'loopt'.

Spuitsnelheid te regelen door;

1. De instelknop op de accumachine
2. De bedieningsknop (variabel)
3. De loopsnelheid van bedienend persoon

Let op;

Als er bij het drukken geen mortel uit de spuitmond komt dan controle van;

1. De afsluitschuif
2. Mogelijke verstopping in de spuitbuis of spuitmond door uitgedroogde/verharde mortel, deze uitkloppen en spuitbuis en spuitmond reinigen m.b.v. de bijgeleverde pijpborstels

Waarschuwing;

Bij te hoge en langdurige overbelasting kan het spuihouderframe ontzet raken, wat de werking van de machine ernstig verstoord of stopt!

De accumachine niet reinigen met water.

Zorg dat de accumachine niet aan direct regenwater blootgesteld wordt.

Tip; Snij onderste deel van een petfles en plaats deze bij nat weer over de accumachine!

*Speciaalgereedschap voor
Lijm- en dunbedmortels*

Belangrijke richtlijnen en veiligheidsvoorschriften.



Gebruiksaanwijzing lezen!



Werk voorzichtig en geconcentreerd.
Houd uw werkplek schoon en vermijd gevaarlijke situaties!



Neem voorzorgsmaatregelen om de gebruiker te beschermen!

Voor uw eigen veiligheid dient u de volgende veiligheidsvoorschriften te volgen:



Draag een veiligheidsbril



Draag veiligheidshandschoenen

Speciaalgereedschap voor Lijm- en dunbedmortels

Machine kenmerken

Gema©k MortelSpuut 100 & 150S / Milwaukee M12PCG/600;

Uitpersdruk	1780 N
Voltage/spanning wisselaccu	12 V
Gewicht volgens de EPTA-procedure 01/2003 (2,0 Ah)	1,86 kg
(4,0 Ah)	2,09 kg

Geluids-/trillingsinformatie

Meetwaarden vastgesteld volgens EN 60 745

Het kenmerkende A-gewogen geluidsniveau van de machine bedraagt:

Geluidsdruk niveau (K=3dB(A))	54,5 dB (A)
Geluidsvermogen niveau (K=3dB(A))	65,5 dB (A)

Totale trillingswaarden (vectorsom van drie richtingen)

Bepaald volgens EN 60745

Trillingsemissiewaarde a_{η} < 2,5 m/s²

Onzekerheid K 1,5 m/s²

Inhoud mortelkoker: 2 l

Gewicht elektrisch apparaat: 1,86 kg

Gewicht totaal MortelSpuut ca. 5,5 kg

Voldoet aan de vlgd. Richtlijnen: EN 55014 en EN 61000

WAARSCHUWING

De in deze aanwijzingen vermelde trillingsdruk is gemeten volgens een in EN 60745

genormeerde meetmethode en kan worden gebruikt voor de onderlinge vergelijking van apparaten. Hij is ook geschikt voor een voorlopige inschatting van de trillingsbelasting.

De aangegeven trillingsdruk geldt voor de meest gebruikelijke toepassingen van het elektrisch apparaat. Wanneer het elektrische gereedschap echter voor andere doeleinden, met andere dan de voorgeschreven hulpstukken gebruikt of niet naar behoren onderhouden wordt, kan de trillingsdruk afwijken. Dit kan de waarde van de trillingsdruk over de gehele werkperiode aanzienlijk verhogen.

Voor een nauwkeurige inschatting van de trillingsdruk moeten ook de tijden in aanmerking worden genomen dat het apparaat uitgeschakeld is of weliswaar loopt, maar niet in werkelijk gebruik is. Dit kan de waarde van de trillingsdruk over de gehele werkperiode aanzienlijk verminderen.

Bepaal extra veiligheidsmaatregelen ter bescherming van de bediener tegen de inwerking van trillingen, bijvoorbeeld: onderhoud van elektrische gereedschappen en apparaten, warmhouden van de handen, organisatie van de werkprocessen.



*Speciaalgereedschap voor
Lijm- en dunbedmortels*

Levering

MortelSpuut en gebruiksaanwijzing, in doos.

Bestemd gebruik

De Gema©k MortelSpuut is bestemd voor het gedoseerd opbrengen van lijm- of dunbedmortel op muren van gevelstenen, kalkzandsteen, cellenbeton, betonstenen/-blokken en keramische schoon- en vuilwerkblokken.

Tevens te gebruiken voor het vullen van voegen en/of naden en tegellijmen

Algemene Aanwijzingen

De MortelSpuut mag uitsluitend worden gebruikt wanneer hij volledig is gemonteerd en gebruiksklaar is.

Speciaalgereedschap voor
Lijm- en dunbedmortels

Veiligheidsvoorschriften en - adviezen



Lees deze handleiding volledig en zorgvuldig.
Houdt u aan de veiligheidsvoorschriften.

Ook de algemene veiligheidsvoorschriften in de bijgesloten brochure dient u goed te lezen.



Vraag om een demonstratie door de verkoper, voordat u de machine voor het eerst gebruikt.



Zorg dat de machine niet aan direct regenwater blootgesteld wordt.

Bij het werken met de machine altijd een veiligheidsbril dragen.

- Gebruik de machine niet in een omgeving met explosie gevaar.
- Voor alle werkzaamheden aan de machine de accu verwijderen.
- Verbruikte accu's niet in het vuur of bij het huisvuil werpen. Milwaukee biedt namelijk een milieuvriendelijke recyclingmethode voor uw oude accu's.
- Wisselaccu's niet bij metalen voorwerpen bewaren (kortsluitingsgevaar!).
- Wisselaccu's van het Accu-Systeem C12 alleen met laadapparaten van het Accu-Systeem C12 laden. Geen accu's van andere systemen laden.
- Wisselaccu's en laadapparaten niet openen en alleen in droge ruimtes opslaan. Tegen vocht beschermen.
- Om het risico voor letsel, elektrische schokken of onherstelbare schade aan het apparaat te voorkomen, mag u het nooit in vloeistof onderdompelen en moet u verhinderen dat vloeistof in het apparaat dringt.
- Bij wijzigingen aangebracht aan de machine, vervalt de garantieverplichting.
- Niet gebruiken indien delen van de behuizing, de knoppen beschadigd zijn.
- Elektrisch gereedschap moet regelmatig visueel geïnspecteerd worden door een specialist.
- Raak de bewegende onderdelen niet aan.
- Personen onder de 16 jaar mogen deze machine niet bedienen.

Werk altijd geconcentreerd. Werk altijd bedachtzaam en gebruik de machine niet als u niet volledig geconcentreerd bent.

Kijk in de bijgesloten brochure voor meer veiligheidsvoorschriften!

Voorgeschreven gebruik van het systeem

De Gema©k MortelSpuut is geschikt voor het uitpersen van lijm- of dunbedmortels uit de uitneembare mortelkoker.

Dit apparaat uitsluitend gebruiken voor normaal gebruik, zoals aangegeven.

Speciaalgereedschap voor Lijm- en dunbedmortels

Accu

Nieuwe wisselaccu's bereiken hun volle capaciteit na 4-5 laad-/ontlaadcycli. Langere tijd toegepaste wisselaccu's vóór gebruik altijd naladen.

Een temperatuur boven 50°C vermindert de capaciteit van de accu. Langdurige verwarming door zon of hitte vermijden.

De aansluitkontakten aan het laadapparaat en de accu schoonhouden.

Voor een optimale levensduur moeten de accu's na het gebruik volledig opgeladen worden.

Voor een zo lang mogelijke levensduur van de accu's dienen deze na het opladen uit het laadtoestel te worden verwijderd.

Bij een langere opslag van de accu dan 30 dagen:

Accu bij ca. 27°C droog bewaren.

Accu bij ca. 30% - 50% van de laadtoestand bewaren.

Accu om de 6 maanden opnieuw opladen.

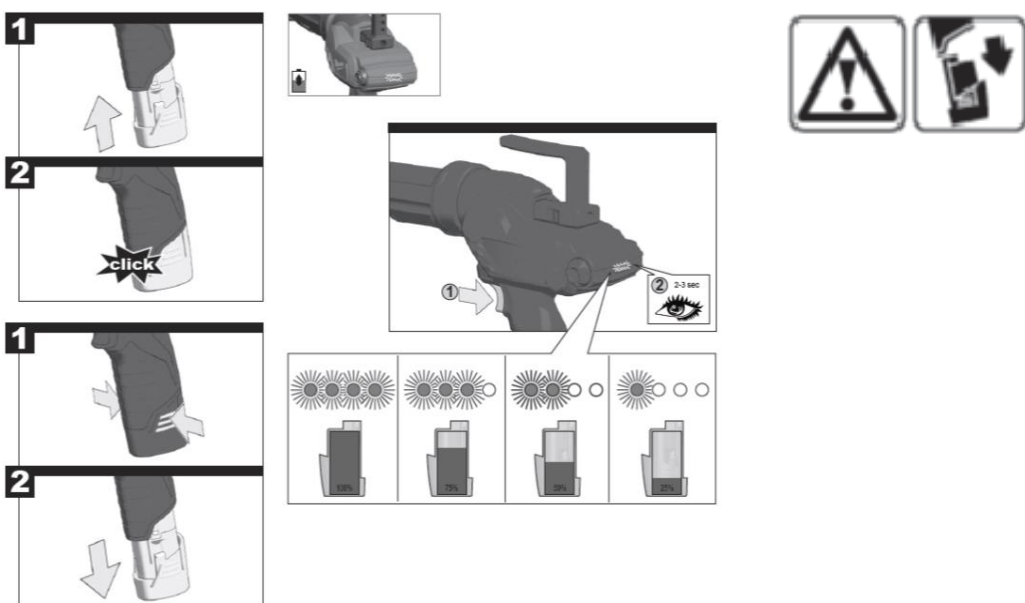
Overbelastingsbeveiliging van de accu

Het accupak is uitgerust met een overbelastingsbeveiliging die de accu tegen overbelasting beschermt en een lange levensduur garandeert.

Bij extreem sterke belasting schakelt de accuelektronica de machine automatisch uit. Schakel de machine uit en weer in om door te kunnen werken. Wanneer de machine niet meer start, is het accupak mogelijkwijs ontladen en moet het in het laadtoestel worden opgeladen.

Voor alle werkzaamheden aan de machine de accu verwijderen.

Zie onderstaande figuren.



Speciaalgereedschap voor Lijm- en dunbedmortels

Werkrichtlijnen

Antidruppelfunctie

De drukschijfers beschikt over een automatische antidruppelfunctie. Na het loslaten van de drukschakelaar loopt de motor nog even door en ontlast zo de schuifstang. Hierdoor wordt nadruppelen voorkomen.

In geval van een lege mortelkoker loopt de motor nog even door om de schuifstang te ontlasten. Laat vervolgens de drukschakelaar los, hang de MortelSpuiter in de draagbuis, zet de lock-knop om (zie fig.), trek de schuifstang met drukschijf omhoog en vul de mortelkoker opnieuw.

De (gevulde) mortelkoker in de spuithouder plaatsen en controleren dat de borgplaat aan de achterzijde om de borgpen zit.

De drukschijf tot op de mortel drukken en het ontluichtingsgaatje sluiten met het blokkeerplaatje.

De lock-knop omzetten (zie fig.).

De afdichtingsschuif van de mortelkoker open zetten.

De Gema©k MortelSpuiter is nu gereed voor gebruik.



Overbelasting

Zo lang u de drukschakelaar ingedrukt houdt, bouwt de machine druk op. Als desondanks geen materiaal vrijkomt, dient u te waarborgen dat:

De schuif van de mortelkoker open staat.

De uitlooppijp en/of spuitmondstuk niet zijn verstopt door droge of verharde mortel.

De lijm- of dunbedmortel dient voldoende smeug te zijn, omdat anders verstopping in de uitlooppijp of spuitmondstuk kan optreden.

Bij verstopping het spuitmondstuk afnemen en reinigen.

Bij verstopping in de uitlooppijp het spuitmondstuk afnemen, de mortelkoker uitnemen en de uitlooppijp reinigen.

Let op!

Bij te hoge en langdurige overbelasting kan het spuithouderframe ontzet raken, wat de werking van de machine ernstig verstoort of zelfs stopt.

De schuifstang vrij is van mortel of ander materiaal/bevuiling.

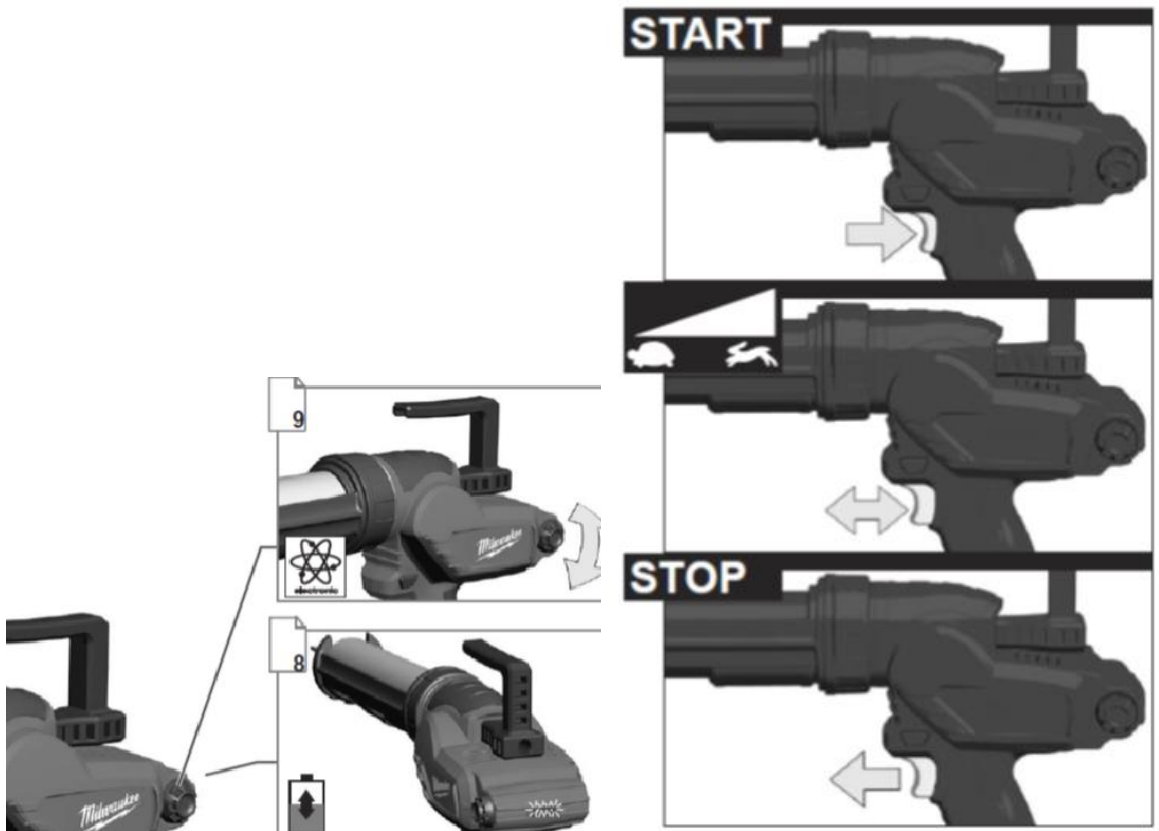
Speciaalgereedschap voor Lijm- en dunbedmortels

Bediening en snelheid regelen van de accumachine/schuifstang

Na het loslaten van de drukschakelaar loopt de motor nog even door en ontlast zo de schuifstang. Hierdoor wordt nadruppelen voorkomen.

In geval van een lege mortelkoker loopt de motor nog even door om de schuifstang te ontlasten.

Zie onderstaande figuren.



Speciaalgereedschap voor Lijm- en dunbedmortels

Onderhoud

OPGELET! De slede en de schuifstang moeten schoon en vrij van mortel of ander materiaal/bevuiling zijn. Verwijder de verontreinigingen volgens de aanbevelingen van de mortelfabrikant.

Voor alle werkzaamheden aan de machine de accu verwijderen.

Gebruik uitsluitend Gema©k en Milwaukee toebehoren en onderdelen. Indien componenten die moeten worden vervangen niet zijn beschreven, neem dan contact op met een officieel Gema©k of Milwaukee servicecentrum.

Voor alle werkzaamheden aan de machine de accu verwijderen!



Milieubescherming



Recyclage in plaats van afvalverwijdering

Om beschadiging tijdens het transport te vermijden moet het apparaat in een stevige en stabiele verpakking geleverd worden.

Verpakking, apparaat en toebehoren zijn van recycleerbaar materiaal vervaardigd en moeten dienovereenkomstig behandeld en verwerkt worden.

De plastic elementen van het apparaat zijn speciaal gemerkt. Hierdoor kunnen ze op milieubewuste wijze gesorteerd en/of geëlimineerd worden door ze te deponeren bij de aanbevolen inzamelinstallaties.

Alleen voor EU-landen



Geef elektrisch gereedschap niet met het huisvuil mee!
Volgens de Europese richtlijn 2002/96/EG inzake oude elektrische en elektronische apparaten en de toepassing daarvan binnen de nationale wetgeving, dient gebruikt elektrisch gereedschap gescheiden te worden ingezameld en te worden afgevoerd naar een recycle bedrijf dat voldoet aan de geldende milieueisen.

*Speciaalgereedschap voor
Lijm- en dunbedmortels*

Garantie

Op Gema©k c.q. Milwaukee staat garantie overeenkomstig de nationale, wettelijke bepalingen (de factuur of leveringsbon geldt als garantiebewijs).

Defecten, die aan natuurlijke slijtage, overbelasting of onvakkundige behandeling toe te schrijven zijn, zijn van de garantie uitgesloten.

Defecten, die door materiaal- of fabricagefouten zijn ontstaan, worden gratis door levering van een nieuw onderdeel of reparatie verholpen.

Klachten kunnen alleen ingewilligd worden, als het apparaat, zonder gedemonteerd te zijn geweest, naar leverancier of naar een Gema©k/Milwaukee werkplaats gezonden wordt.

CE Verklaring van Conformiteit

Wij verklaren dat dit product voldoet aan de volgende normen of normatieve documenten:

EN 60745-1:2009 + A11:2010

EN 55014-1:2006 + A1:2009 + A2:2011

EN55014-2:1997 + A1:2001 + A2:2008

EN 61000-3-2:2006 + A1:2009 + A2:2009

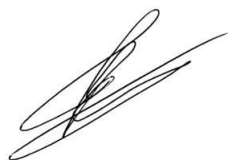
EN 61000-3-3:2008

Overeenkomstig de bepalingen van de richtlijnen

2011/65/EU (RoHs)

2006/42/EG

2004/108/EG



Gema©k
T.G.M. Elshof
15-3-2016